

Kotka - Hamina Mäyrämäen tuulipuiston muinaisjäännösinventointi 2013



**Timo Jussila
Timo Sepänmaa**



Tilaja: Ramboll Finland

Sisältö

Perustiedot	2
Inventointi	3
Vanhoja karttoja	5
Yleiskartat	6
Muinaisjännökset	8
1. KOTKA TUULI	8
2. KOTKA HEINSUO 1	9
3. KOTKA HEINSUO 2	11
4. KOTKA SUMMA VESKURANSUO	13
5. KOTKA KIRSTUKIVENMÄKI	13
Muut kohteet	15
A. KOTKA KOSKOSOJA	15
B. KOTKA KOSKOSOJANMÄKI	15
C. KOTKA RUUKKIMAA	16
D. KOTKA HAKULINKALLIO	16
Liite museoviranomaisille: inventoinnissa tarkastetut alueet:	18

Kansikuva: Tyypillistä alueen maastoa Ruukkimaan koillispuolella

Perustiedot

Alue: Kotkan keskustan pohjoispuolella, Tavastilan länsipuolella ja Haminan keskustan itäpuolella sijaitseva Mäyrämäen tuulipuiston hankealue, joka etelässä rajoittuu valtatie 7:n, lännessä valtatie 15:n itäpuolelle ja idässä Summanjoen itäpuolelle, Rautjärven kylää ympäröivälle kalliiselle metsäalueelle.

Tarkoitus: Selvittää sijaitseeko tuulipuiston alueella kiinteitä muinaisjännöksiä. Maastotyön pääpaino oli suunnitelluilla turbiinipaikoilla.

Työaika: Kesäkuussa v. 2013

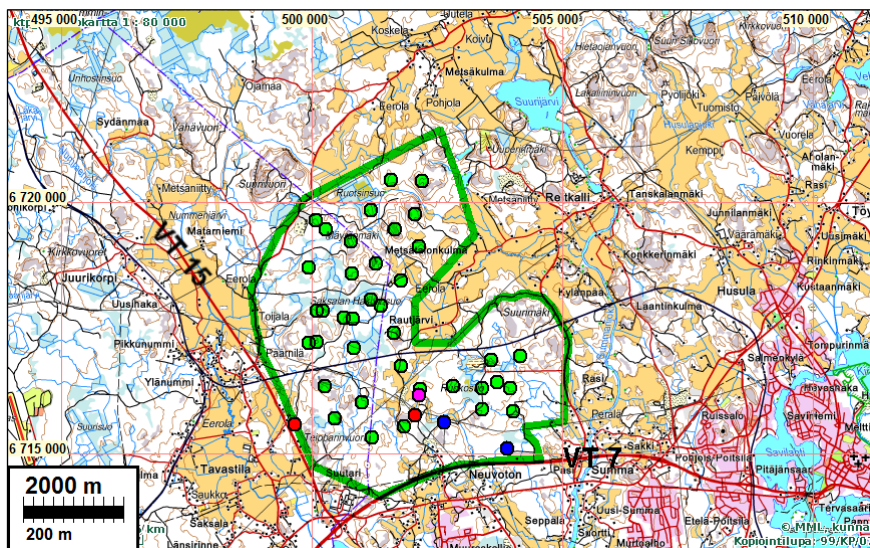
Kustantaja: Ramboll Finland Oy.

Aiemmat tutkimukset: Katja Vuoristo inventointi 2006, Johanna Enqvist inventointi 2006, Matti Huurre inventointi 1970

Tekijät: Mikroliitti Oy, Timo Sepänmaa ja Timo Jussila.

Tulokset: Hankealueelta tunnettiin ennestään kolme kiviakautista asuinpaikkaa, joista kaksi on ilmeisesti kokonaisuudessaan tuhoutunut, toinen niistä tutkittuna. Lisäksi alueelta tunnettaan kaksi kvartsinlöytöpaikkaa, jotka saattavat viitata asuinpaikkaan sekä yksi tervahauta. Inventoinnissa havaittiin yksi hiilimiilun pohja.

Hankealue vihreällä, suunnitellut turbiinipaikat vihreä pallo, muinaisjännökset eri symbolein



Selityksiä: Koordinaatit ja kartat ovat ETRS-TM35FIN koordinaatistossa. Kartat ovat Maanmittauslaitoksen maastotietokannasta keväällä 2013. Kohdekuvauksissa myös YKJ (pi) ja KKJ (xy) koordinaatit. Valokuvia ei ole talletettu mihinkään viralliseen arkistoon eikä niillä ole mitään kokoelmatunnusta. Valokuvat digitaalisia. Valokuvat ovat tallessa Mikroliitti Oy:n serverillä. **Kohteiden numerointi on epävirallinen, vain tämän raportin karttavitteiksi.**

Inventointi

Ilmatar Hamina Oy suunnittelee tuulivoimapuiston rakentamista Kotkan ja Haminan raja-alueelle, valtatie 7:n pohjoispuolelle ja valtatie viidentoista länsipuolelle. Alueelle suunnitellaan kaikkiaan 38 tuulivoimalaa. Hankkeen YVA-konsultti Ramboll Finland Oy tilasi hankealueen muinaisjäännösinventoinnin Mikroliitti Oy:ltä, niin että maastotyön pääpaino on suunnitelluilla turbiinipaikoilla. Inventoinnin maastotyö tehtiin kesäkuussa v. 2013, erinomaisissa olosuhteissa, neljän pitkäksi venyneen päivän aikana.

Alue on maastoltaan jyrkkäpiirteistä ja kallioista. Alueen maaperä on lähes kauttaaltaan kivikoinen, paikoin louhikkoinen moreeni, pääosin hienoaineksinen ja korkeimmilla tasoilla hiekkamoreeninen. Alueen halki kulkee harjumuodostuma Neuvottomasta pohjoiseen Hakulinkallion itäpuolitse Havukkavuoren etelätyvelle missä sen ”jäljet” häviävät. Harju on suurimmaksi osaksi kaivettu pois hiekanotossa. Pohjoisempaa harjuaines on soraista. Toinen hiekkamuodostuma on aivan alueen länsireunamilla Tavastilan tasalla ja kolmas alueen luoteiskolkassa Lakiakan-kaalla. Muutoin alue onkin sitten suota, kalliota ja kivikkoista maastoa. Tunnetut kivikautiset asuinpaikat sijaitsevatkin kahdella ensin mainitulla hiekkamuodostumalla, koska niiden korkeus-tasot sijoittuvat mesoliittisen kivikauden lopulle ja kampakeraamisille kivikaudelle.

Hankealueen sijoittuu 15-60 m korkeusvälille, pääosin 20-45 m tasoille, aivan alueen reunamilla myös alle 15 m. Litorinameren transgression aikainen vedentaso on alueella ollut 25 m korkeus-tasolla n. 5400-5000 eKr. aikavälillä. Ancylysjärven rantataso preboreaalisena ilmastokauden lopulla, n. 8200 eKr. on alueella karkeasti arvioituna n. 40 m korkeustasolla. Rantasidonnaisia pyyntikulttuurin asuinpaikkoja voi alueelta siten löytää sen alimmilta tasoilta (10-15 m) n. 45 m korkeustasolle saakka. Itämeren Ancylysjärvivaiheessa alue on ollut saaristoa ja eteläosiltaan vielä kampakeraamisella kivikaudellakin. Ancylysjärven alkupuoliskon vaiheeseen ajoittuvia ”meren” saariasuinpaikkoja tunnetaan hyvin vähän ja niiden sijoittuminen alueelle on epätodennäköistä, etenkin tämän alueen kaltaisessa kivikkoisessa ja kallioisessa moreenimaastossa. Siksi potentiaalisiksi kivikauden asuinpaikkojen korkeusvyöhykkeeksi tällä alueella voisi arvioida korkeustasot n. 15 metristä n. 35 m tasolle. Pronssikaudella alue on jo ollut kaukana merestä ja vesistöistä, joten hautaraunioita alueella ei ole odotettavissa. Rautakautiselle asutukselle alue ei ole lainkaan tyypillinen.

Historiallisella ajalla hankealue on ollut asumaton takamaata, joka ei ole soveltunut viljelyyn ja kivikkoisuutensa takia ei myöskään tervan ja hiilen polttoon, lukuun ottamatta alussa mainittuja hiekkamuodostumia ja niiden liepeitä. Hankealueen ulkopuolelle on rajattu jokilaaksossa sijaitseva Rautjärven-Metsätalon kylien (eivät maakirjakyliä) alue jossa v. 1842 pitäjänkartan mukaan on ollut kaksi taloa: Jankkari (nykyisen Korpelan kohdalla) ja Mulli. Muutoin alue on 1700-lopun – 1800 luvun yleiskarttojen perusteella asumaton - kuten alue on pääosin nykyäänkin. Vanha Viipurin rantatie on kulkenut hankealueen eteläpuolella ja se viistää lyhyellä matkalla aivan hankealueen luoteisinta kulmaa, alueella minne ei lähimainkaan ole turbiinipaikkoja suunniteltu. Alueella ei siten ole odotettavissa sotahistoriallisia kohteita, mm. sen syrjäisyyden takia. Alueen eteläosan poikki on kulkenut vanha paikallistie Neuvottomasta Reitkalliin – nykyisin tie on hyväkuntoisen metsätie tasoinen. Tie on merkitty v. 1842 kartalle.

Inventoinnin valmisteluvaiheessa laadittiin alueesta korkeusmalli laserkeilausaineistolla. Siitä tarkasteltiin muinaisrantoja, paikannettiin arkeologin näkökulmasta mahdollisesti mielenkiintoisia rakenteita - kuoppia ja kasoja – joita sitten maastossa käytiin tarkastamassa. Vain yksi niistä osoittautui oikeasti mielenkiintoiseksi, hiilimiilun pohjaksi. Maastotyön pääpaino oli suunnitelluilla voimalapaikoilla, jotka tarkastettiin kattavasti, vaikkakin jo parin päivän maastohavainnoinnin jälkeen voitiin usein todeta jo etäältä, että voimalapaikka on arkeologin näkökulmasta ”yhden tekevässä” paikassa ja maastossa jossa mitään muinaisjäännöstä tuskin voi olla. Voimalapaikkojen lisäksi käytiin läpi maastoja jotka kartan perusteella tai maastossa havaitun vaikuttivat mielenkiintoisilta. Alueen keskiosan läpi (Neuvottomasta Rautjärven länsipuolelle) menevä harjujakso katsottiin lähes kattavasti. Voitiin todeta, että suuri osa harjusta ja sen liepeillä sijaitsevista hiekkamaista on kaivettu pois. Vähäiset vielä jäljellä olevat harjumaastot katsottiin tarkoin ja niillä tehtiin paikoin runsaastikin koekuopitusta (mm. harjulle sijoittuvalla parilla voimalapaikalla).

Tutkituilta alueilta ei löytynyt kiinteitä muinaisjäännöksiä kuin yksi em. hiilimiilun pohja. Alueella sijaitsee yksi ennestään tunnettu ehjä kivikautinen asuinpaikka, sekä kaksi kivikautista asuinpaikkaa joista toinen on ilmeisesti tutkittu kokonaan pois ja sen rippeetkin lienevät hävinneen maanotossa (Kohde 1 Tuuli). Toinen asuinpaikka sijaitsee em. harjulla hiekkakuopan reunamilla ja lienee siitäkin jäljellä vain vähäiset rippeet (kohde C Ruukkimaa). Alueella sijaitsee myös yksi kuppikivi (kohde 2 Heinsuo). Lisäksi alueella on kolme löytöpaikaksi tai mahdolliseksi muinaisjäännökseksi luokiteltua havaintopaikkaa, joista löytöinä yksittäisiä kvartseja ja muita epämääräisiä havaintoja. Inventoinnissa ei näistä saatu lisätietoja joten muinaisjäännöksiksi niitä ei ole syytä luokitella nykyisin tiedoin. Mainittakoon että alueella on maaperässä yleisesti luontaista kvartseja, usein rapakivestä irronnutta ”kvartsisepeliä”. Em. harjualueutta lukuun ottamatta, alue ei ole potentiaalinen muinaisjäännöksille.

Mikään suunniteltu voimalapaikka ei sijoitu muinaisjäännöksen tai muiden havaintopaikkojen läheisyyteen ja siten voimalahanke ei aiheuta uhkaa muinaisjäännöksille jos uudet huoltotie- ja kaapelilinjat linjataan kulkemaan selkeästi kohteiden ohitse ja riittävän etäältä niistä.

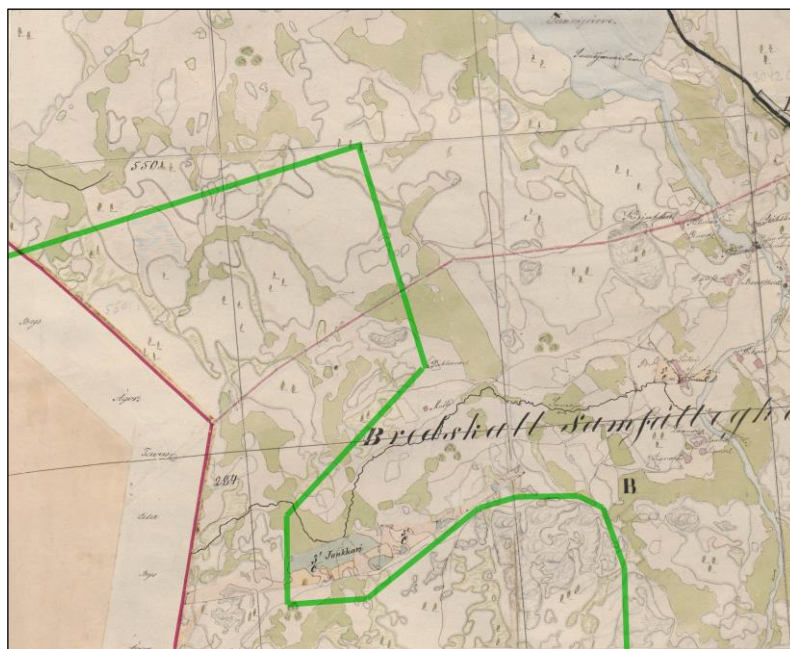
Porvoo 16.11.2013

Timo Jussila

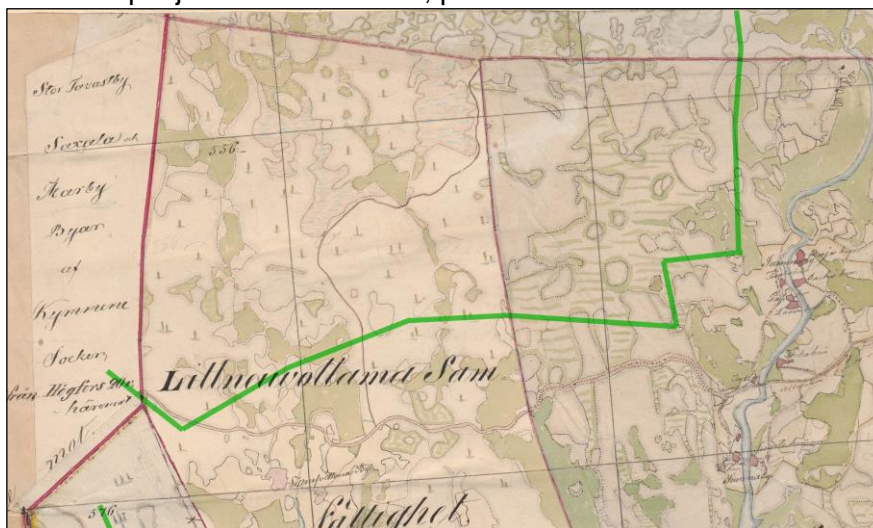


Alueelle tyypillistä maastoa.
Yllä: alueen kaakkois osassa
Ruokosuolta itään.
Oik: Hakulinsuon länsipuolella

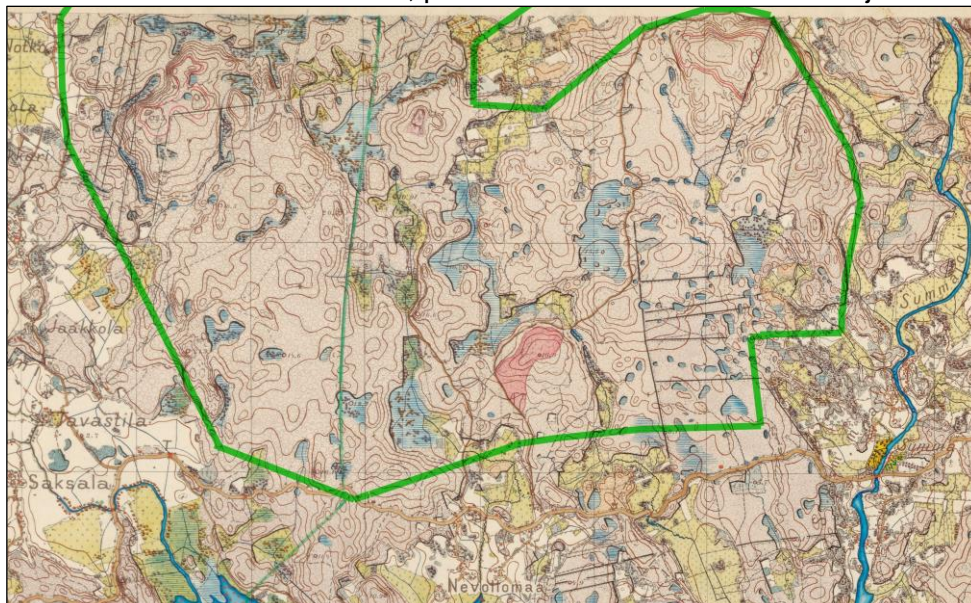
Vanhoja karttoja



Otteet Vehkalahten pitäjänkartasta v. 1843, päälle hahmoteltu hankealueen raja vihreällä.

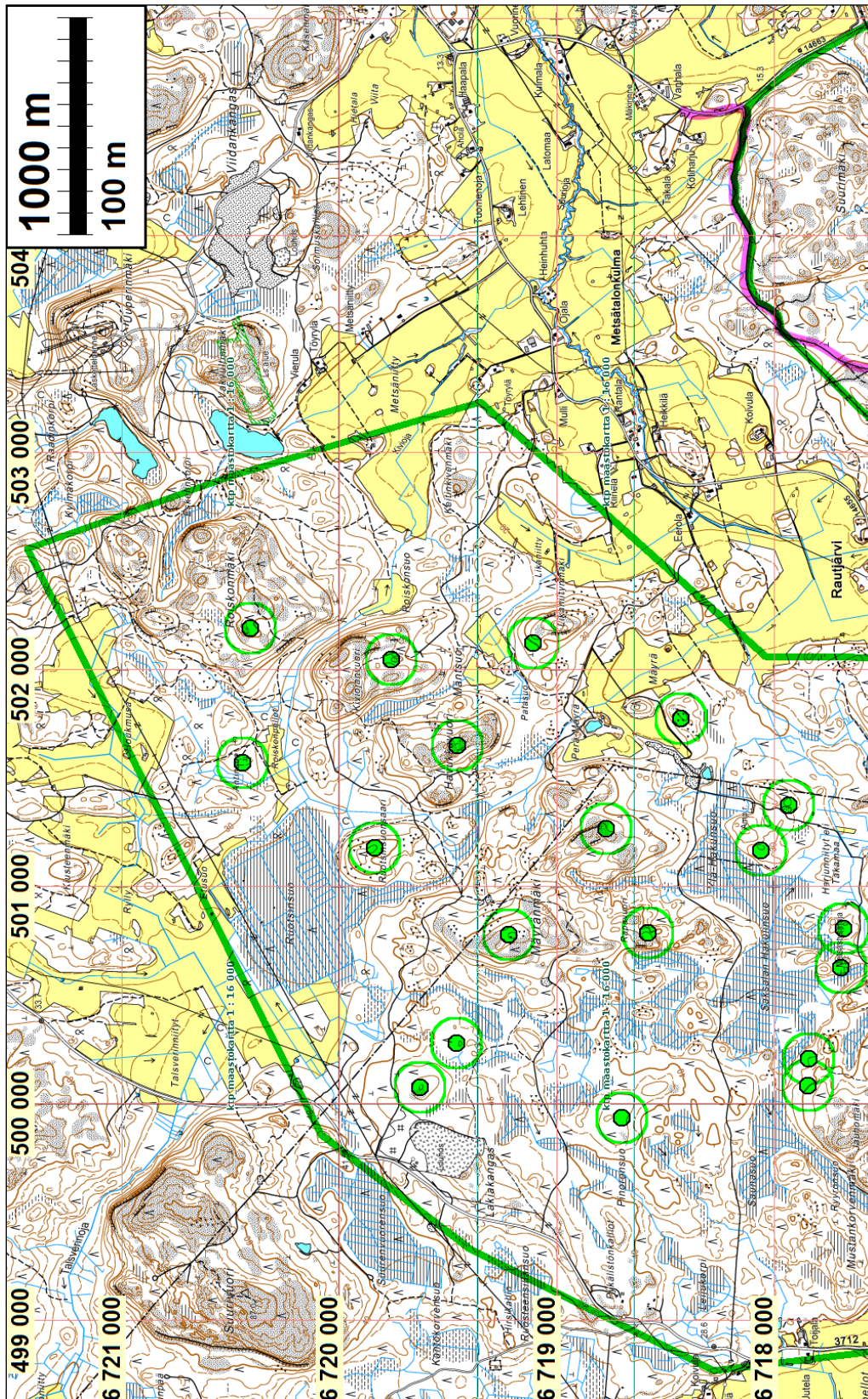


Alla: ote senaatinkartasta v. 1885, päälle hahmoteltu hankealueen raja vihreällä.

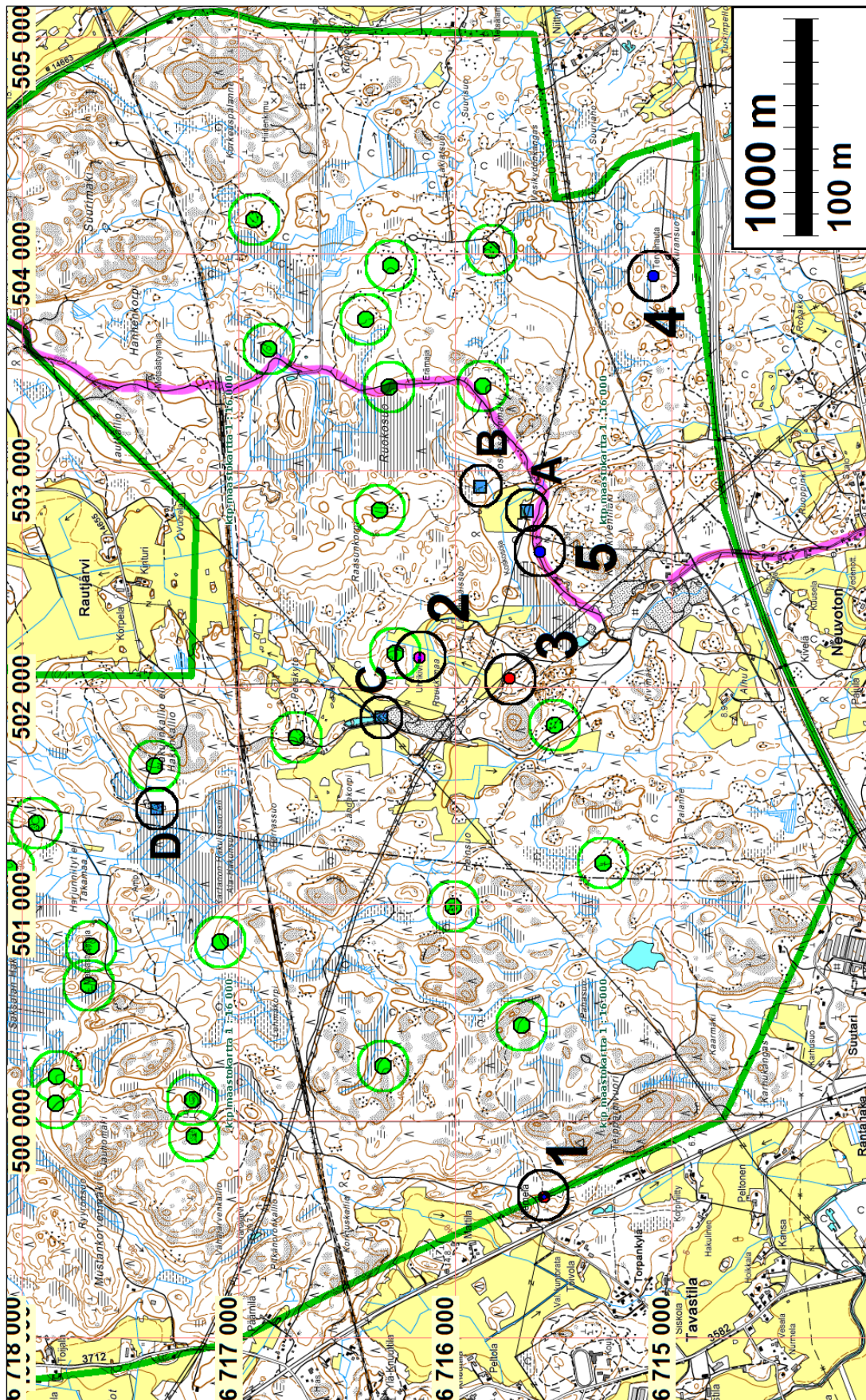


Yleiskartat

Kartoilla: hankealueen rajaus vihreällä. Suunnitellut voimalapaikat vihreä pallo. Muinaisjäänökset numeroituna eri symbolein, muut kohteet kirjaimin.



Alueen pohjoisosa



Alueen eteläosa.

Vanha tie Neuvottomasta Reitkalliin on korostettu sinipunaisella – nyt metsätietasoinen väylä.

Muinaisjäännökset

1. KOTKA TUULI

Mjtunnus: 285010033

Rauh.lk: Kiinteä muinaisjäännös – ilmeisesti kokonaan tutkittu

Ajoitus: kivikautinen

Laji: asuinpaikka

Koordin: N: 6715 593 E: 499 655 Z: 18
X: 6718 412 Y: 3499 825

Tutkijat: Matti Huurre 1967 inventointi, Aimo Kehusmaa 1968 kaivaus, Katja Vuoristo 2006 inventointi, Jussila & Sepänmaa 2013 inventointi

Sijainti: Kotkan kirkosta 12,6 km pohjoiskoilliseen.

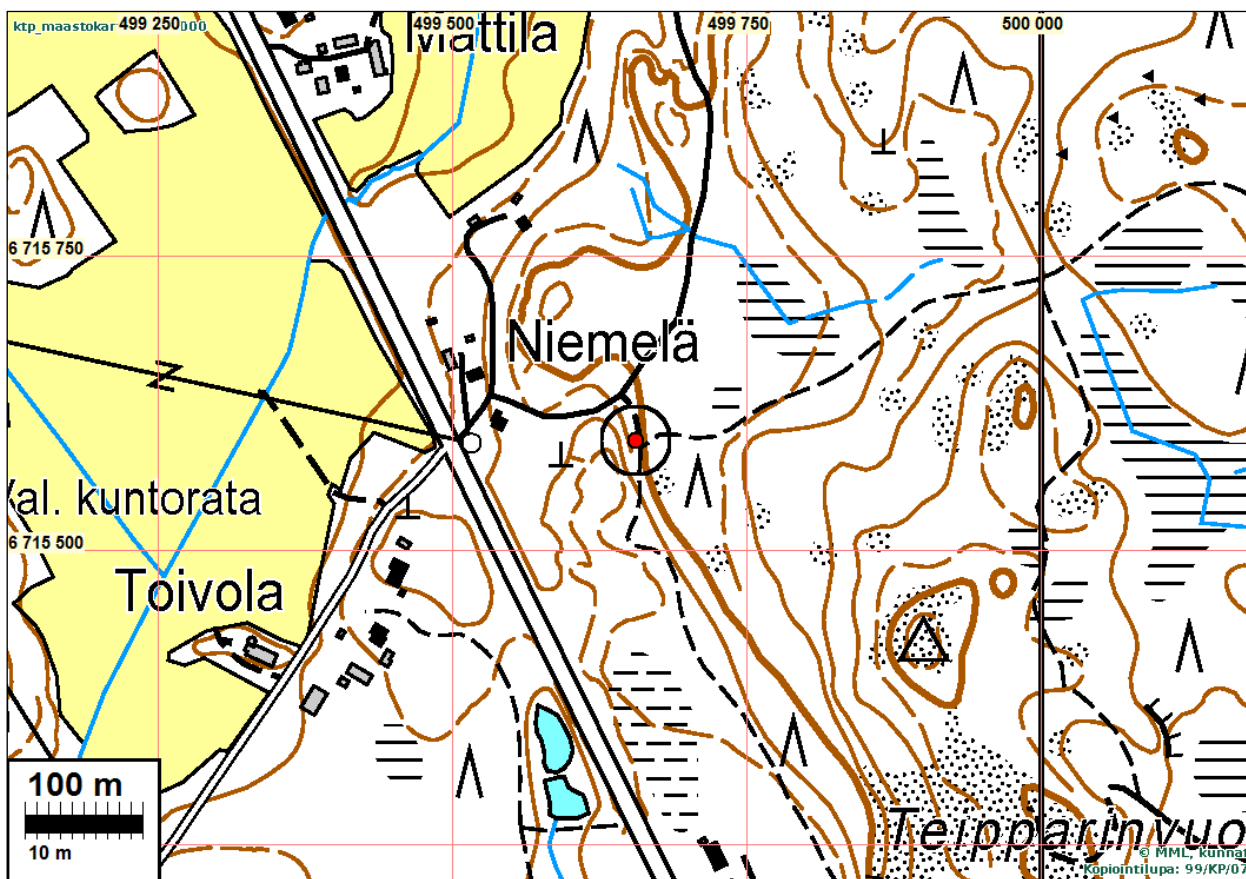
Huomiot: Muinaisjäännösrekisteri: Hiekkakankaalla sijaitseva asuinpaikka, josta on löytynyt kampakeramiikkaa ym. Vuoden 1968 kaivausten perusteella alue on tutkittu loppuun. Syksyn 2006 inventoinnissa löytyi asuinpaikan koillispuolelta noin 10 metrin päästä halkaisijaltaan 3,5 m kokoinen matalahko painanne. Sitä ympäröi maavalli, jossa on kaksoismaannos. Painanne saattaa olla asuinpaikkaan liittyvä pyyntikuoppa.

Jussila & Sepänmaa 2013: Paikalla ei havaittu kuvausta muistuttavaa painannetta, mutta hivenen pohjoisempana annetuista koordinaateista on vanhan hiekkakuopan reunan tuntumassa hyvin matala laakea painanne, jossa ei kyllä valleja erotu. Vanhan hiekkakuopan reunamilla oleviin painanteisiin on syytä suhtautua varoen – voivat olla luontaisia tai nykyaikaisia muodostumia. Asuinpaikalla tuskin on myöskään ollut pyyntikuoppia, joten siihen matala painanne ei liity. Emme havainneet pyyntikuopaksi tulkittavissa olevia kuoppia tms. alueella. Paikalla on runsaasti avointa maaperää - metsäteiden pintoja - mutta emme havainneet niissä esihistoriaan viittaavaa.

Alueen länsi ja koillispuolella on muinaisia matalia rantavalleja mutta muutoin tasaista hiekkakangasta.



Pohjoiseen, keskellä kuvassa huonosti erottuva laakea painanne. Oik. sama itään.



Matala painanne punaisella. Sen länsi-lounaispuolella vanha hiekkakuoppa.

2. KOTKA HEINSUO 1

Mjtunnus: 917010052

Rauh.lk: kiinteä muinaisjäännös

Ajoitus: rautakautinen / historiallinen

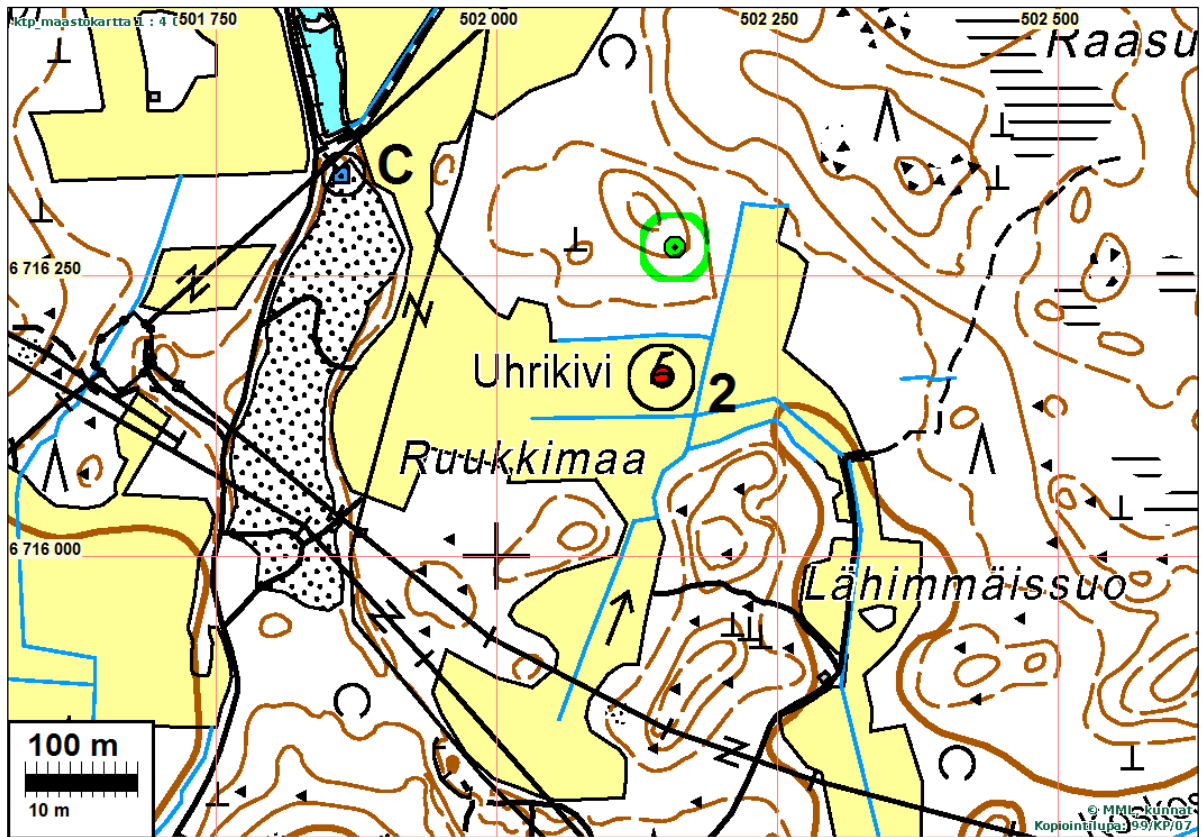
Laji: kultti- ja tarinapaikat: kuppikivet

Koordin: N: 6716 151 E: 502 149 Z: 21
X: 6718 970 Y: 3502 320

Tutkijat: Matti Huurre 1973 tarkastus, Johanna Enqvist 2006 tarkastus, Jussila & Sepänmaa 2013 inventointi

Huomiot: Muinaisjäännösrekisteri: Haminan länsiosassa, alavan suopellon keskellä on suuri rapakivinen siirtolohkare, jonka koko on noin 4 x 6 m, ja korkeus 1,5 - 1,8 m. Kiven lounaisen viiston pinnan itäosassa on pyöreä kuoppa, jonka halkaisija on 10 cm ja syvyys 5 cm. Kiven vieressä kasvavan suuren kuusen oksat peittävät kuppia.

Jussila & Sepänmaa: ei uusia huomioita. Voimalapaikka on suunniteltu sijoitettavaksi tästä runsaan 100 m päähän pohjoiseen olevalle mäelle.



Suunniteltu voimalapaikka vihreällä.



Kuppikivi kuusen juurella.

Oik: kuvattuna etelään
suunnitellulta voimalapaikalta.



3. KOTKA HEINSUO 2

Mjtunnus: 917010053
 Laji: kiinteä muinaisjäänös
 Ajoitus: kivikautinen
 Laji: asuinpaikka

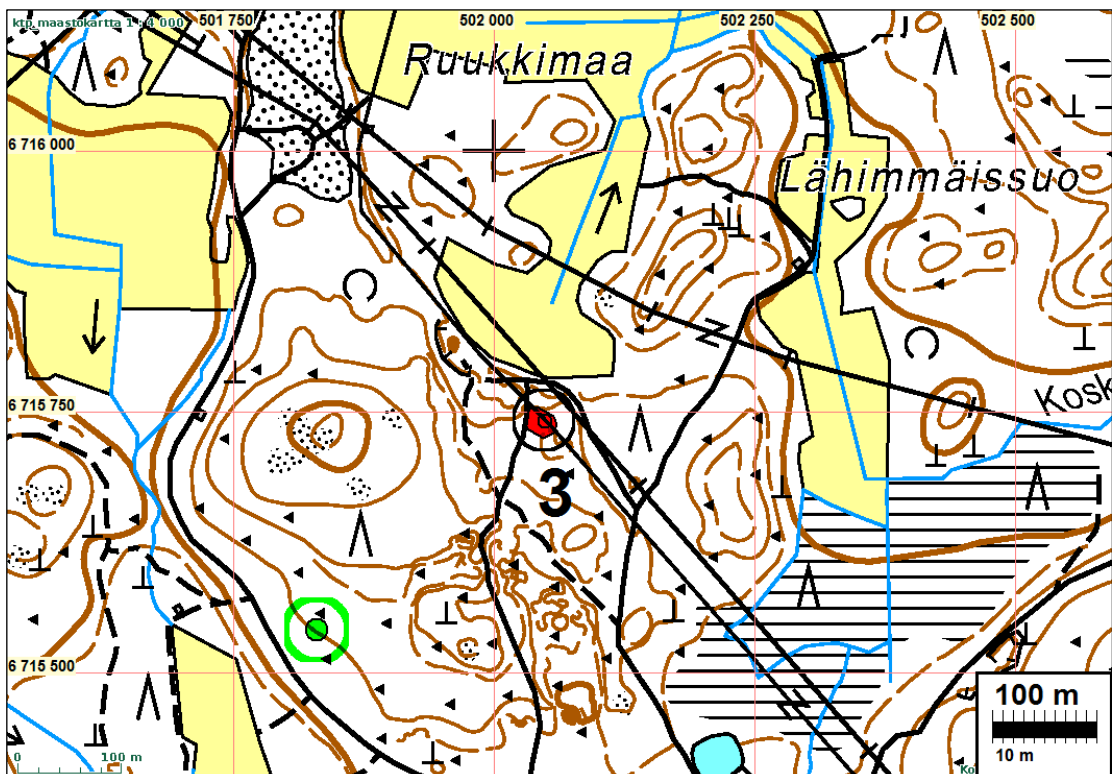
Koordin: N: 6715 741 E: 502 049 Z: 25
 X: 6718 560 Y: 3502 220

Tutkijat: Matti Huurre 1973 tarkastus, Timo Miettinen & Simo Vanhatalo 1993 tarkastus, Johanna Enqvist 2006 tarkastus

Huomiot: Muinaisjäänösrekisteri: Kohde on kivikautinen asuinpaikka Haminan länsiosassa, Heinsuon pelloneteläpuolella sorarinteessä, laajan sorakuopan itäpuolella. Alue on ilmeisesti kivikaudella ollut aivan mantereen yhteydessä oleva iso saari. Inventointi- ja tarkastuslöytöinä paikalta on talletettu kiviä ja kvartsia.

Jussila & Sepänmaa 2013. Voimajohtolinjan lounaispuolella on muinainen rantatörmä, joka kaartuu etelään paikalle etelästä tulevan metsätien länsipuolella (ja edelleen länteen etelämpänä). Rantatörmä on muinaisen Itämeren Litorinatransgression tasolla, jolloin vedentaso oli pitkään tällä tasolla n. 5400-5000 eKr., mesoliittisen kivikauden lopulla.

Törmä on selkeä metsätien kohdalla ja siitä vielä itään. Maaperä on tien tienoilla hiekkaa ja vähäkivistä. Metsätiestä n. 30 m itään ja itä-kaakkoon maaperä muuttuu kiviseksi ja törmän äärellä on myös avokalliota. Voimajohtolinjan alla maaperä on jo varsin kivikkoista. Asuinpaikan täytyisi siten topografian ja maaperän perusteella sijoittua voimajohtolinjan lounaispuolelle tien kohdalle ja itäpuolelle n. 30 m etäisyydelle siitä.





Asuinpaikkaa litorinatransgression törmän päällä, pohjoiseen



Asuinpaikkaa - ilmeisesti löydöt taaempaa voimajohtolinjan reunamilta, koilliseen



Asuinpaikka kuvan keskellä pellon takana, voimajohtolinjan reunamilla. Etelään.

4. KOTKA SUMMA VESKURANSUO

Mjtunnus: 100008319

Rauh.lk: 2

Ajoitus: historiallinen

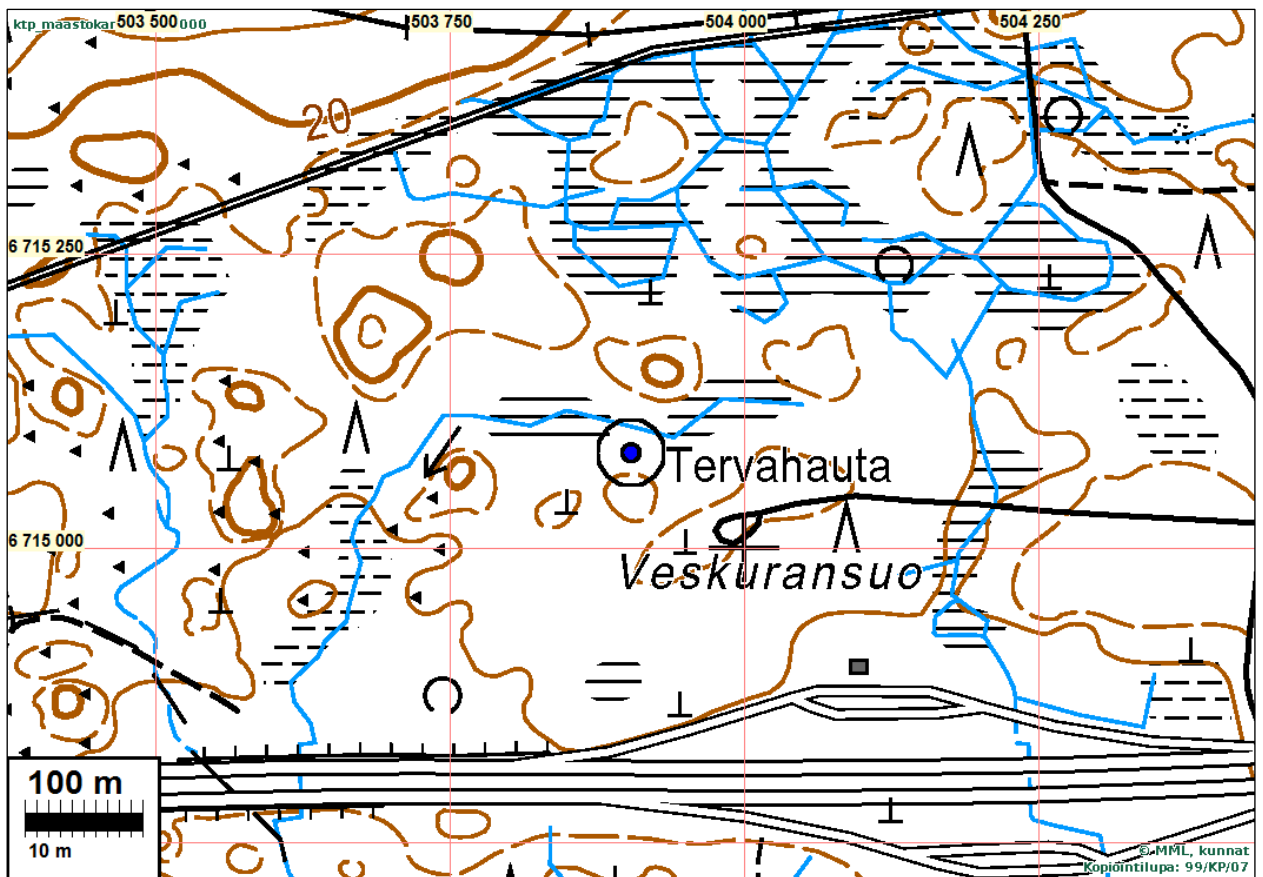
Laji: valmistus: tervahauta

Koordin: N: 6715 080 E: 503 904 Z: 17

X: 6717 899 Y: 3504 075

Tutkijat: Johanna Enqvist 2006 inventointi

Huomiot: Haminan kaupungin länsipuolella, vanhan Kuninkaantien sekä nykyisenvaltatie 7:n pohjoispuolella, Veskuransuon ja pienen ojan eteläpuolella metsärinteessä on iso tervahauta. Suppilomaisen, halkaisijaltaan noin 7-8 metriä kokoisen haudan juok-sutusaukko on suunnattu pohjoiseen suolle päin.



5. KOTKA KIRSTUKIVENMÄKI

Mjtunnus:

Rauh.lk: 2

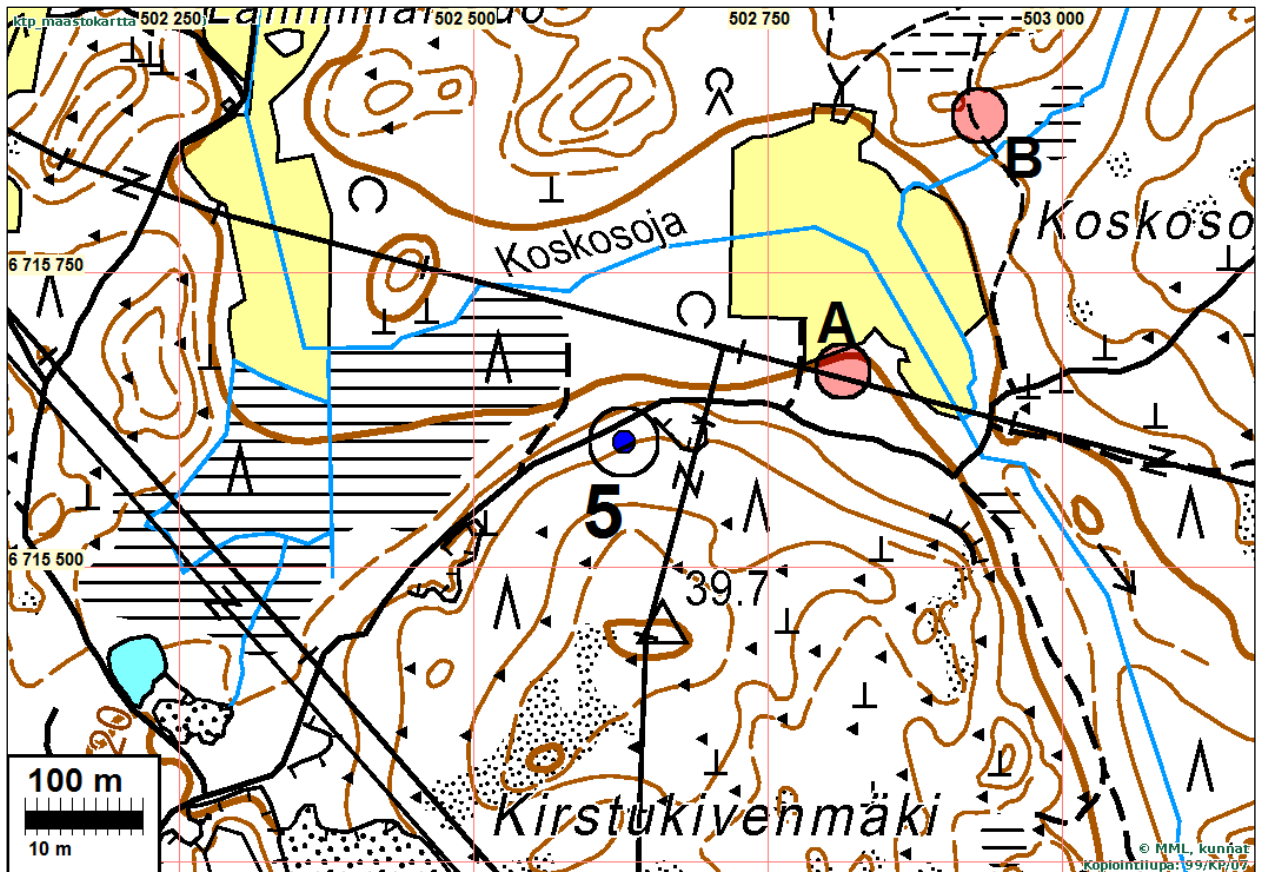
Ajoitus: historiallinen

Laji: valmistus: hiilimiilu

Koordinatit: N: 6715 607 E: 502 627 Z: 29 ±1 m
 X: 6718 426 Y: 3502 798

Tutkijat: Jussila & Sepänmaa 2013 inventointi

Huomiot: Pohjoiseen viettävässä loivassa rinteessä on hiilimiilun pohja, jonka halkaisija on n. 8 m.



Hiilimiilu kuvan keskellä, erottuu matalana, pyöreänä kohoumana. Pohjoiseen

Muut kohteet**A. KOTKA KOSKOSOJA**

Mjtunnus: 1000007969
 Rauh.lk: mahdollinen muinaisjäännös (ei ole suojelukohde)

Ajoitus: kivikautinen
 Laji: asuinpaikka ?

Koordin: N: 6715 666 E: 502 814 Z: 20
 X: 6718 485 Y: 3502 985

Tutkijat: Johanna Enqvist 2006 inventointi

Huomiot: Muinaisjäännösrekisteri: Kohde sijaitsee Neuvottoman kylän ja valtatie 7 pohjoispuolella, Kirstukivenmäki -nimisen kalliokohouman ja mäkeä kiertävän Koskosojan välissä, mäen pohjoislaidalla olevalla hiekkatasanteella. Paikka on muinaisen salmen etelärannalla sijainnut niemeke, joka on osittain hiekanoton tuhoama. Maaperä on hiekkamoreenia; kuivan mäntykankaan lisäksi terassin pohjoisreunalla on kosteampi sekametsää kasvava vyöhyke, jonka jälkeen alkavat Koskosojaa seurailevat rantapellot. Harrastaja-arkeologi Seppo Kallion mukaan paikalta on löytynyt aikaisemmin kvartsi-iskoksia, mutta inventointihetkellä niitä ei havaittu. Terassin reunassa, pellon puolella on useita pitkänomaisia kuopanteita, jotka vaikuttavat jyrkkine reunoineen melko nuorilta ja liittynevät hiekanottoon.

Jussila & Sepänmaa 2013: Paikalla ei havaittu nyt esihistoriaan viittaavaa silmänvaraisesti tarkasteltuna. Periaatteessa paikalla voisi asuinpaikka sijaita. On huomattava että alueella on luontaista, mm. rapakivestä irronnutta kvartsia. Paikan status on siis edelleen epäselvä.

Kartta s. 14

B. KOTKA KOSKOSOJANMÄKI

Mjtunnus: 1000007968
 Rauh.lk: mahdollinen muinaisjäännös (ei ole suojelukohde)

Ajoitus: kivikautinen
 Laji: asuinpaikka ?

Koordin: N: 6715 883 E: 502 930 Z: 25
 X: 6718 702 Y: 3503 101

Tutkijat: Johanna Enqvist 2006 inventointi

Huomiot: Muinaisjäännösrekisteri: Kohde sijaitsee Neuvottoman kylän ja valtatie 7 pohjoispuolella, Koskosojanmäki -nimisen kalliokohouman luoteispuolella ja mäkeä sivuavan Koskosojan pohjoispuolella. Koskosojaan koillisesta laskevan pienen pu-

ron pohjoispuolelta, hiekkaiselta tasanteelta on löytynyt kvartsi-iskos. Maanpinnalla on näkyvissä palanutta kiveä, jota on havaittavissa myös aivan puron rannassa olevan pienen hiekanottokuopan leikkauksessa. Paikalta otettua hiekkaa on levitetty alueen läpi kulkevalle metsäautotielle. Maaperä on paikoin voimakkaan pumainen, ja siinä esiintyy rautaoksidisaostumia.

Jussila & Sepänmaa 2013: Paikalla ei havaittu nyt esihistoriaan viittaavaa silmänvaraisesti maanpintaa tarkasteltuna. Periaatteessa paikalla voisi asuinpaikka sijaita. On huomattava että alueella on luontaista, mm. rapakivestä irronnutta kvartsia. Paikan status on siis edelleen epäselvä.

Kartta s. 14

C . KOTKA RUUKKIMAA

Mjtunnus: 1000007965
Rauh.lk: mahdollinen / tuhoutunut muinaisjäännös

Ajoitus: kivikautinen
Laji: asuinpaikka

Koordin: N: 6716 339 E: 501 862 Z: 25
X: 6719 158 Y: 3502 033

Tutkijat: Johanna Enqvist 2006 inventointi

Huomiot: Muinaisjäännösrekisteri: Kohde sijaitsee Neuvottoman kylän ja valtatie 7 pohjoispuolella, isonhiekkakuopan tuhoamalla soraharjulla, voimalinjan alla. Tuhoutuneeseen kivikautiseen asuinpaikkaan viittaavat paikalta löytyneet kvartsi-iskokset ja palanut luu sekä kohteesta 400 m luoteeseen olevalta pellolta irtolöytönä talletettu kourutaltilta ja 550 metriä etelälounaaseen olevalta pellolta löydetty poikkiteräinen kirves.

Jussila & Sepänmaa 2013: Paikka on laajan hiekkakuopan reunamilla. Paikalla ei havaittu nyt esihistoriaan viittaavaa silmänvaraisesti tarkasteltuna. Harjun ympäristöä tutkittiin laajasti (liki kilometrin suuntansa etelään ja pohjoiseen) mutta esihistoriasta ei saatu havaintoja. Suurin osa harjusta on viety pois hiekanotossa. Ehjät kohdat tarkastettiin ja koekuopitettiin sekä liepeet tarkastettiin.

Kartta s. 10

D. KOTKA HAKULINKALLIO

Mjtunnus: 1000007967
Laji: löytöpaikka (ei suojelukohde)
Ajoitus: kivikautinen
Laji: löytöpaikka

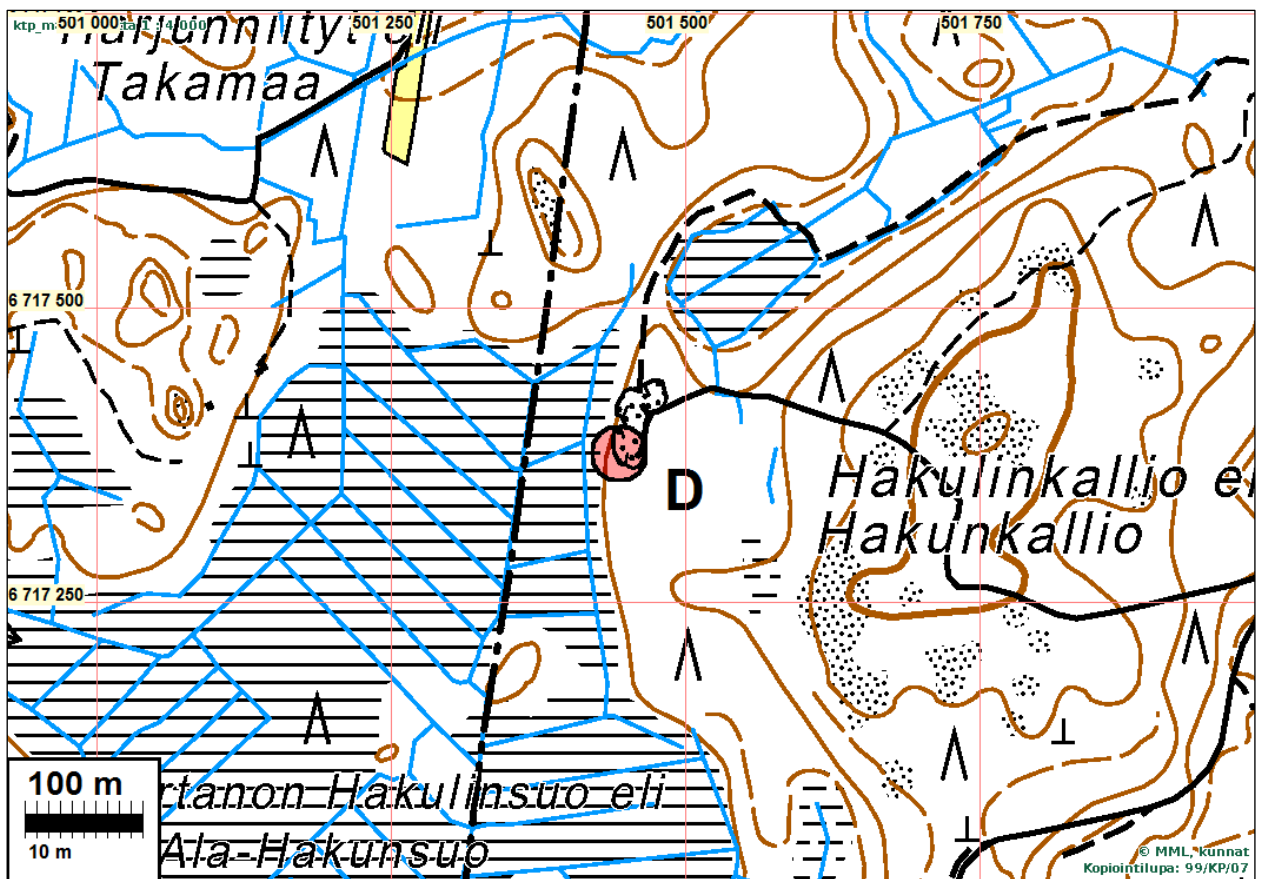
Koordin: N: 6717 376 E: 501 444 Z: 25

X: 6720 196 Y: 3501 614

Tutkijat: Johanna Enqvist 2006 inventointi

Huomiot: Muinaisjäännösrekisteri: Kohde sijaitsee aivan Haminan länsirajalla, rautatien pohjoispuolella, Ala-Hakunsuon itäpuolella, suon ja Hakulinkallio -nimisen kalliokohouman välissä. 25 m mpy. olevaa terassia leikkaavan hiekkakuopan länsiprofiilista löytyi kvartsi-iskos. Mahdollinen kivikautinen asuinpaikka on ainakin osittain tuhoutunut hiekanotossa.

Paikalla on hiekkamuodostuma muutoin kivikkoisen maaston ympäröimänä. Hiekkamaa jatkuu ilmoitetusta löytökoordinaatista n. 100 m pohjoiseen ja vähemmän etelään. Alue olisi sovelias kivikautiselle asuinpaikalle. Alueella on tuoreita hiekanottoaikoja, ojia ja vanha hiekkakuoppa, runsaasti avointa maastoa mitä helposti voi havainnoida. Alueella tehtiin myös koekuoppia. Missään ei kuitenkaan havaittu esihistoriaan viittaavaa.



Liite museoviranomaisille: inventoinnissa tarkastetut alueet:

Koko hanke-alue - tutkimusalue - tutkittiin ja arvioitiin kokonaisuudessaan eri menetelmin. Tarkemmin maastossa tarkastettiin kartalla sinisellä korostuksella esitettyjä alueita.

Kartan tulkinnassa on syytä ottaa huomioon alla lueteltuja seikkoja. Kartan esittämät tarkastetut alueet voivat olla tulkinnan varaisia, riippuen siitä mitä tarkastetulla alueella tarkoitetaan ja miten se käsitetään. Kartalla sinisellä korostettu on peitoltaan keskimääräinen yleistyys siitä maastosta mitä on tarkemmin katsottu, koska maastossa ei systemaattisesti dokumentoitu:

- katseen ulottuvaisuutta (paikoin satojen metrien päähän, paikoin muutaman metrin)
- katveja ja esteitä katseen tiellä
- katsesuuntia
- katseen intensiivisyyttä, tarkoitusta, havainnointikykyä ja –mahdollisuuksia katsomishetkellä
- kohtia missä viivytettiin kauemmin tai missä vain riennettiin eteenpäin (pääkulkusuunnassa).
- kairanpistoja, koekuoppia, avoimia maastonkohtia, peitteistä maastoa.

Alla oleva kartta pyrkii noudattamaan Suomen arkeologisten kenttätöiden laatuvaatimusta.

